

ALEKSANDER GRZELAK

ZWIĄZKI GOSPODARSTW ROLNYCH Z RYNKIEM Z PERSPEKTYWY MIERNIKÓW INTENSYWNOŚCI – NA PODSTAWIE DOŚWIADCZEŃ POLSKI PO ROKU 1990¹

Streszczenie: Głównym celem artykułu jest ocena związków gospodarstw rolnych z rynkiem, w Polsce w latach 1991–2006), z punktu widzenia ich intensywności. Zrealizowano to wykorzystując stopień i poziom towarowości, jak również ocenę transferów finansowych. Odnotowano zwiększenie intensywności powiązań gospodarstw rolnych z otoczeniem rynkowym w Polsce. Podkreślić tu należy, iż występują w tym zakresie różnice pomiędzy różnymi grupami gospodarstw. Dla jednostek większych dynamika tego zjawiska była wyraźniejsza. W przypadku natomiast UE(12) dostrzeżono również wzrost aktywności ekonomicznej gospodarstw rolnych w latach 1990–2005. Kontakty rynkowe charakteryzują się nieco większą stabilnością i kapitałochłonnością. W Polsce od roku 1990 do integracji z UE nie było adekwatności pomiędzy wzrostem aktywności ekonomicznej gospodarstw rolnych, a ich sytuacją ekonomiczną. W konsekwencji nastąpił transfer wypracowanych w rolnictwie efektów do jego otoczenia.

Słowa kluczowe: gospodarstwo rolne, rynek, intensywność powiązań, transfery finansowe.

1. WSTĘP

Rynek kojarzony jest z procesem wymiany: czynników produkcji, usług, środków pieniężnych. W rozumieniu naukowym jest to ogół relacji wymiennych zachodzących między podmiotami reprezentującymi sferę podaży i popytu oraz warunki w jakich one przebiegają. Rynek jest to swego rodzaju szczególny mechanizm koordynacji zamierzeń (planów) i działań dostawców oraz odbiorców różnych dóbr i usług.² W ujęciu natomiast przedmiotowym jest to układ

¹ Artykuł opracowano na podstawie: A. Grzelak, *Związki gospodarstw rolnych z rynkiem w Polsce po roku 1990. Próba określenia intensywności i efektywności*, Wyd. AE w Poznaniu, Poznań 2008.

² Por. L. Balcerowicz, *Wolność i rozwój. Ekonomia wolnego rynku*, Wyd. Znak, Kraków 1998, s. 133.

relacji pomiędzy popytem i podażą. W niniejszym artykule rozumienie tego terminu sprowadza się do transakcji zawieranych pomiędzy rolnikami, a podmiotami gospodarczymi. Transakcje te zawierane są także przy wykorzystaniu elementów otoczenia instytucjonalnego gospodarstw rolnych. Podejście to narzuca postrzeganie rynku z perspektywy strumieni (dóbr, usług i informacji) „zasilających” i „wychodzących” z gospodarstw rolnych.

Z kolei pojęcie „otoczenie rynkowe” tożsame jest w niniejszej pracy terminem „ryнку”. Jest to inaczej otoczenie gospodarstw rolnych z wyłączeniem samorządu terytorialnego i państwa (w tym organizacji działających na rzecz rolnictwa, a finansowanych z budżetu państwa). Z uwagi na tak zdefiniowany rynek przyjęto upraszczając, że znaczenie pojęcia „mechanizm rynkowy” dotyczy głównie dostosowań popytowo-podażowych dokonujących się na rynku pomiędzy podmiotami, w konsekwencji realizacji transakcji za pośrednictwem cen.

Istnieje kilka zasadniczych obszarów powiązań gospodarstw rolnych z otoczeniem: ekonomicznym (w tym produkcyjnym), środowiskowym, socjologicznym, kulturowym. Owa różnorodność relacji wynika z wieloczynnikowej funkcji celu gospodarstw. Z uwagi na przyjętą optykę badawczą skoncentrowano się w tej części rozprawy głównie na pomiarze związków o charakterze ekonomicznym. Niemniej jednak należy zauważyć, że coraz większą rolę odgrywać będą pozostałe relacje, a zwłaszcza środowiskowe³. Symptomatyczne może być zwiększenie roli programów rolno-środowiskowych w polityce rolnej, np. UE, co z kolei stwarza warunki do wyceny tzw. usług środowiskowych.

Głównym celem artykułu jest ocena związków gospodarstw rolnych z rynkiem, w Polsce w okresie 1991–2006, z punktu widzenia ich intensywności.⁴ Rozumiana jest ona jako natężenie badanej cechy w odniesieniu, np. do wielkości ekonomicznej gospodarstwa, areалу, pełnozatrudnionego, a jednocześnie jest to celowe działanie rolnika w zakresie aktywności związanej z prowadzeniem gospodarstwa rolnego⁵. Należy zdać sobie sprawę, że samo pojęcie intensywność, ma względny charakter ponieważ z drugiej strony można oceniać ekstensywność.

Przyjęto, że nie należy ograniczać się do jednego miernika w zakresie poruszanej tematyki, z uwagi na zawężenie perspektywy badawczej, a wykorzystać

³ Por. A. Woś, J. Zegar, *Rolnictwo społecznie zrównoważone*, IERiGŻ, Warszawa 2002.

⁴ Przy omawianiu relacji gospodarstw rolnych z rynkiem należy rozgraniczyć od intensywności związków z rynkiem terminy: *intensywność produkcji rolniczej* i *organizacji rolniczej*. Pierwszy z wymienionych określaný jest jako wartość nakładów plonotwórczych, obsady zwierząt w odniesieniu do jednostki powierzchni, bądź liczby zwierząt i określa stopień natężenia działalności człowieka w procesie produkcji. Z kolei drugi odnosi się do udziału roślin prac- i nakładochłonnych w strukturze użytków rolnych, jak również obsady zwierząt w przeliczeniu na 1 ha UR (por. W. Ziętara, T. Olko-Bagińska, *Zadania z analizy działalności gospodarczej i planowania w gospodarstwie rolniczym*, PWRiL, Warszawa 1986, s. 96).

⁵ J. Okuniewski, *Intensywność i poziom produkcji w gospodarstwach chłopskich (streszczenia rozpraw doktorskich)*, „Zagadnienia Ekonomiki Rolnej”, 1959/1, s. 135–139.

kompleksowo ich zestaw tj. stopień i poziom towarowości, ocena transferów finansowych „zasilających” (sprzedaż) i „wychodzących” (wydatki) z gospodarstwa rolnego.

2. STOPIEŃ TOWAROWOŚCI

Związki gospodarstw rolnych z otoczeniem rynkowym w literaturze przedmiotu najczęściej rozpatrywane są przez pryzmat stopnia towarowości,⁶ tj. relacji wartości produkcji towarowej⁷ do produkcji globalnej. Pomimo istniejących kontrowersji⁸ miernik ten jest powszechnie wykorzystywany w ekonomice rolnej. Inaczej może być on określany jako wskaźnik struktury przeznaczenia produkcji rolnej. Jego ekonomiczny sens sprowadza się do określenia względnego udziału wartości sprzedaży produkcji rolnej w całości produkcji wytworzonej przez gospodarstwo. Innymi słowy wskazuje na stopień w jakim gospodarstwo rolne (rolnictwo) pracuje na zaspokojenie potrzeb ogólnospołecznych i własnych rodziny rolniczej (zużycie wewnętrzne). Wyraża on syntetycznie informacje o denaturalizacji spożycia rodziny rolnika, korzystaniu z zewnętrznych nakładów, skali procesów specjalizacji, kooperacji. Im wyższy stopień towarowości tym silniejsze na ogół związki z rynkiem, a mniejsze znaczenie samozapotrzenia i nakładów własnych w produkcji rolnej. Z drugiej strony może mieć miejsce sytuacja spadku wartości produkcji globalnej w sytuacji mniejszego obniżenia się wartości produkcji towarowej. W tym przypadku trudno byłoby mówić o zwiększeniu intensywności powiązań rynkowych pomimo wzrostu stopnia towarowości. Z tego też względu miernik ten nie może być jedyną podstawą całościowej oceny intensywności powiązań rynkowych gospodarstw rolnych.

Zaletą tego wskaźnika⁹ jest jego prostota, stąd powszechnie jest wykorzystywany w literaturze tematu. Podkreślić także należy to, iż nie jest on zależny

⁶ Por. T. Rychlik, M. Kosieradzki, *Podstawowe pojęcia w ekonomice rolnictwa*, Wyd. PWRiL, Warszawa 1981, s. 113; Encyklopedia Ekonomiczno-Rolnicza, R. Manteuffel (red.), Wyd. PWRiL, Warszawa 1964, s. 829; Z. Adamowski, *Podstawy ekonomiki i organizacji przedsiębiorstw rolnych*, Wyd. PWRiL, Warszawa 1977, s. 58.

⁷ W literaturze przedmiotu wyróżnia się wskaźnik towarowości brutto i netto w zależności od przyjęcia towarowości brutto bądź netto. Towarowość netto różni się od brutto o wartość zakupionych przez gospodarstwo produktów rolniczych: zwierząt gospodarskich, materiału siewnego, pasz. Z uwagi na częstsze wykorzystywanie w literaturze przedmiotu wskaźnika towarowości brutto w dalszej części pracy przyjęto go do analiz.

⁸ Niektórzy autorzy, np. A. Woś wskazują, że towarowość gospodarstw powinna być rozpatrywana poprzez relację wartości produkcji towarowej do końcowej. Wynika to z tego, że produkcja globalna może zawierać w sobie dwukrotnie liczoną wartość pasz zużytych w produkcji zwierzęcej, co wpływa na obniżenie wskaźnika towarowości wraz ze wzrostem udziału chowu zwierząt w produkcji rolniczej, A. Woś, *Związki rolnictwa z gospodarką narodową*, PWRiL, Warszawa 1979, s. 50–62.

⁹ W literaturze przedmiotu istnieje pewna rozbieżność pojęciowa pomiędzy terminami „miernik” i „wskaźnik” (por. J. Kulawik, *Wskaźniki finansowe i ich systemy w zarządzaniu*

od poziomu inflacji. Z drugiej strony ma on konotacje produkcyjne ponieważ bazuje na wartościach produkcji. Jednocześnie należy także zwrócić uwagę na krótkookresową perspektywę tego miernika. Chodzi bowiem o to, że sprzedaż produktów przez gospodarstwo rolne może dotyczyć także zapasów, stada podstawowego i w ten sposób wysoki wskaźnik towarowości może być konsekwencją ograniczenia działalności gospodarstwa.

W gospodarstwach o intensywniejszych kontaktach z rynkiem istnieje silniejsza wrażliwość na zmiany relacji cenowych, co w warunkach zmian koniunktury rolniczej może wiązać się z dodatkowymi kosztami dostosowawczymi, np. w zakresie zmian wykorzystania zasobów. Zestawiając to z faktem, że rolnicy bardziej reagują na pogorszenie ekonomicznych warunków produkcji aniżeli na ich poprawę¹⁰ możemy dojść do konkluzji, iż tworzenie korzystnej koniunktury dla rolnictwa stanowi jeden z ważniejszych elementów modernizacji rolnictwa.

Na początku lat 90. XX w. (rys.1) odnotowano w Polsce spadek stopnia towarowości jako reakcja dostosowawcza na zmiany ustrojowe, a następnie mieliśmy do czynienia z tendencją wzrostową. Jednakże należy odnotować relatywnie niewysoką zmienność w zakresie stopnia towarowości w Polsce po 1990 roku.¹¹ Wskazywać to może na to, że „szokowe” zmiany w otoczeniu gospodarstw rolnych nie wywołały analogicznej reakcji w rolnictwie w zakresie aktywności ekonomicznej¹². Dostosowania gospodarstw do warunków rynkowych w okresie transformacji gospodarczej przebiegały z inercją. W efekcie w roku 2001 stopień towarowości osiągnął poziomu z początku lat 90. Stąd paradoksalnie z perspektywy tego miernika towarowość gospodarstw rolnych w Polsce była w latach 90. XX w. przeciętnie niższa aniżeli w systemie gospodarki centralnie zarządzanej. Tym niemniej inny jest charakter związków rolnictwa z otoczeniem w porównaniu do sytuacji z okresu przełomu lat 80/90., co wynika ze słabszej pozycji rolnictwa w gospodarce narodowej, zwiększenia ryzyka produkcyjnego i dochodowego. Ponadto zmiany ustrojowe w Polsce uruchamiając procesy polaryzacyjne w rolnictwie w zakresie koncentracji produkcji, struktury

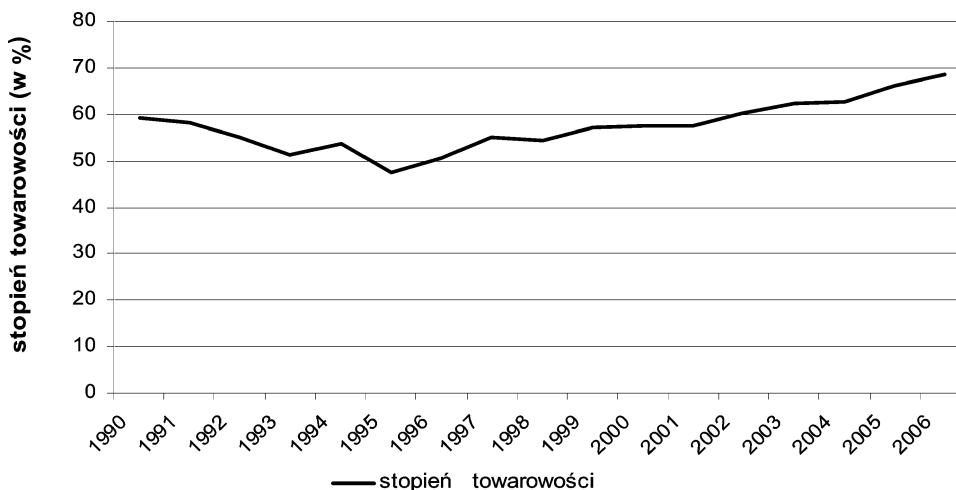
gospodarstwami rolniczymi, IERiGŻ, Warszawa 1995, s. 7–11). Nie chcąc wchodzić w rozważania dotyczące tych kwestii przyjęto w pracy, iż miernik jest to wartościowe odzwierciedlenie zjawiska ekonomicznego odnoszące się do podstawy odniesienia, która określa liczbę zasoby gospodarstwa rolnego w postaci areału UR, liczby pełnozatrudnionych, czy wielkości ekonomicznej (ESU). Z kolei wskaźnik rozumiany jest jako wielkość względna powstała przez zestawienie mierników. Ważna jest przy tym, aby zachodziła między nimi zależność przyczynowo-skutkowa oraz mierniki wyrażone były w tych samych mianach. Można dalej stwierdzić, że zgodnie z tym rozumieniem termin „miernik” ma szersze odniesienie aniżeli „wskaźnik”.

¹⁰ A. Woś, *Agorbiznes- makroekonomika*, T.1, Wyd. KEY TEXT, Warszawa 1996, s. 129–136.

¹¹ Dla stopnia towarowości (w latach 1990–2006) średnia, odchylenie standardowe, współczynnik zmienności (odchylenie standardowe / średnia) wynosiły 54,5; 3,5; 6,4%.

¹² Termin „*aktywność ekonomiczna gospodarstw rolnych*” jest w artykule tożsamy z pojęciem „*intensywność powiązań z rynkiem*”.

obszarowej sprawiły, że nastąpił wzrost zróżnicowania pomiędzy różnymi grupami gospodarstw rolnych w zakresie poziomu tego miernika¹³.



Rys.1. Stopień* towarowości w gospodarstwach rolnych w Polsce w latach 1990–2006

* relacja wartości produkcji towarowej do wartości produkcji globalnej (w %)

Źródło: Opracowanie własne na podstawie danych GUS za lata 1990–2006.

Omawiane tendencje w zakresie kształtowania się stopnia towarowości były konsekwencją m.in. zmian w zakresie koncentracji produkcji, jak i specjalizacji oraz zmian technologicznych. Wynikać to mogło także z relatywnie niskiej elastyczności dochodowej i cenowej popytu na żywność, jak również względnie powolnych zmian w relacjach czynników wytwórczych zaangażowanych w tym sektorze. Nie bez znaczenia były wewnętrzne mechanizmy dostosowawcze gospodarstw rolnych. Chodzi zwłaszcza o obniżanie opłaty swojej pracy w uzyskiwanych przychodach w warunkach dekonjunkury, w celu ochrony własnego majątku przed dekapitalizacją, jak również regulacji samozaopatrzenia w działalności rolniczej¹⁴ i oddziaływania tym samym na dochody. Stąd obniżenie badanego miernika na początku lat 90. XX w. było ich reakcją na pogorszenie warunków gospodarowania. Nie bez znaczenia w tym przypadku była także likwidacja PGR. W ten sposób gospodarstwa najsilniej powiązane z otoczeniem (byłe PGR-y) w warunkach braku adekwatnych stabilizatorów wewnętrznych, jak i zewnętrznych najsilniej odczuły procesy urynkowania gospodarki w tym

¹³ Przykładowo z wyników gospodarstw prowadzących rachunkowość rolną wynika, że w latach 1990–2001 jednostki najmniejsze (tj. do 10 ha) odnotowały wzrost o ok.10% w zakresie stopnia towarowości, podczas gdy gospodarstwa o areale pow. 15 ha zwiększenie o ok.18%.

¹⁴ A. Czyżewski, *Makroekonomiczne uwarunkowania przedsiębiorczości w agrobiznesie*, [w:] *Rozwój rolnictwa i agrobiznesu w skali krajowej i lokalnej*, A. Czyżewski (red.), Poznań 1995, s. 25–26.

okresie¹⁵. Należy zauważyć, że ich likwidacja osłabiła negatywne oddziaływanie rynku na indywidualne gospodarstwa rolne w związku z barierą popytu na produkty rolne.

Zmiany w zakresie stopnia towarowości w Polsce po 1990 roku związane były z wystąpieniem szeregu pozytywnych tendencji w zakresie poprawy jakości produkcji rolnej (wzrost udziału wyższych klas mleka w skupie, mleczności krów, mięsności trzody chlewnej)¹⁶. Wyrażna tendencja wzrostowa w zakresie badanego miernika wynikała ze zwiększenia w okresie 1990–2006 wartości produkcji towarowej (w cenach stałych) o 27%, podczas gdy produkcji globalnej zaledwie o 3%. Zjawiska te świadczą o zwiększeniu zakresu kontaktów rynkowych gospodarstw rolnych i tym samym zmniejszeniu samozaopatrzenia, jak również o koncentracji produkcji towarowej.

3. KWANTYFIKACJA PRZEZ PRYZMAT TRANSFERÓW PIENIĘŻNYCH

Transfery pieniężne odnoszące się do gospodarstw rolnych są wartościowym wyrażeniem strumieni dóbr i usług, które są nabywane bądź sprzedawane. Przyjmując, że każdy proces ekonomiczny wymaga energii¹⁷ możemy założyć, że wartości owych strumieni stanowią energię, która jest środkiem do rozwoju gospodarstw rolnych. Stąd przesłankę tę wykorzystano dla oceny intensywności powiązań gospodarstw rolnych z rynkiem z perspektywy transferów pieniężnych. Z jednej strony następuje „zasilenie” gospodarstw poprzez te transfery w sytuacji sprzedaży produktów rolnych, z drugiej natomiast „odpływ” w przypadku wydatków gospodarstw rolnych. Pomiędzy tymi strumieniami następują sprzężenia, które decydują o rozwoju gospodarstw rolnych¹⁸. Przyjęto, że wielkość tych strumieni w wyrażeniu realnym i odniesiona do wielkości ekonomicznej gospodarstw, tj. ESU (a także pełnozatrudnionych, czy areалу) określa intensywność powiązań rynkowych gospodarstw rolnych. Owe strumienie obrazują aktywność ekonomiczną gospodarstw rolnych w sensie kontaktów z rynkiem i wyrażają wartość zakupów, lub sprzedaży produktów, usług, wielkość inwestycji, bądź powiązań z sektorem finansowym (kredyty). Te przedostatnie stanowią o przyszłym rozwoju gospodarstw rolnych.

Strumienie związane z gospodarstwem rolnym decydują o sile relacji z rynkiem. Pozwalają jednocześnie na pomiar aktywności ekonomicznej gospodarstw rolnych, a pośrednio także wydajności zaangażowanych czynników, np. odno-

¹⁵ Por. A. Czyżewski i in., *Transformacja państwowego sektora rolnego w Wielkopolsce na tle sytuacji ogólnej*, Wyd. AE w Poznaniu, Poznań 2001, s. 54–157.

¹⁶ A. Grzelak, *Ocena intensywności powiązań gospodarstw rolnych z rynkiem przez pryzmat towarowości i transferów*, „Zagadnienia Ekonomiki Rolnej”, 2004/3, s. 13–24.

¹⁷ N. Georgescu-Roegen, *The Entropy Law and the Economic Process*, Harvard University Press 1971, s. 15–49.

¹⁸ Por. J. Zegar, *Sterowanie kompleksem gospodarki żywnościowej*, IERiGŻ, Warszawa 1979, s. 99–120.

sząc wartość strumieni przychodów do wielkości zatrudnienia. Umożliwiają także szersze spojrzenie na problematykę zaangażowania gospodarstw rolnych w procesy rynkowe, aniżeli tylko poprzez stopień towarowości i stanowią uzupełnienie już istniejących mierników. Zagadnienie to jest nie mniej ważne od efektywności owej aktywności, ponieważ umożliwia ocenę wysiłków gospodarstw rolnych w zakresie zmian swojej sytuacji ekonomicznej.

Na uwagę zasługuje rynkowy kontekst tych mierników. W przeciwieństwie bowiem do stopnia towarowości gdzie oparto się na wartościach produkcji, w tym przypadku uwzględnione są elementy (strumienie) w całości wyceniane poprzez rynek. Warto zaznaczyć, że siła (intensywność) powiązań rynkowych jest tylko środkiem, a nie celem uzyskania przez rolnika zamierzonego efektu, np. wzrost dochodów, lepsze wykorzystanie posiadanych zasobów produkcyjnych. Wzrost wartości tych mierników świadczy o silniejszych kontaktach rynkowych gospodarstw rolnych. Dodatkowo reakcje dostosowawcze gospodarstw rolnych są szybsze po stronie wydatków, czy sprzedaży produktów rolnych, aniżeli produkcji, co sprawia iż ta grupa mierników może wiarygodniej odzwierciedlać poziom aktywności ekonomicznej gospodarstw rolnych.

Jednocześnie do mankamentów podejścia transferowego, w zakresie pomiaru intensywności powiązań rynkowych, należy zaliczyć konieczność dokonania deflacji tych mierników przy ocenach wieloletnich, jak również potrzebę dokonywania ocen przez ich porównanie zwłaszcza w ujęciu dynamicznym, bądź ewentualnie grup gospodarstw rolnych, co wynika z trudności w arbitralnym wyznaczeniu wielkości normatywnych. Nie bez znaczenia jest także rola profilu produkcji dla tych mierników. Gospodarstwa specjalizujące się w produkcji zbóż, w przypadku relacji sprzedaży do areału UR, będą osiągać niższe wartości, aniżeli specjalizujące się w chowie zwierząt żywionych paszami treściwymi, plantacjach trwałych, czy ogrodnictwych. Stąd konieczne jest ich zestawienie także z innymi odniesieniami, tj. liczbą pełnozatrudnionych w gospodarstwie rolnym (AWU), czy wielkością ekonomiczną gospodarstwa (ESU) w celu kompleksowej oceny interesujących nas zjawisk. Można sądzić, że odniesieniem, które w największym zakresie nie jest wrażliwe na profil produkcji jest wielkość ekonomiczna gospodarstwa (ESU), która ustalana jest na podstawie standardowej nadwyżki bezpośredniej gospodarstwa¹⁹ i określa w przybliżeniu jego zasoby produkcyjne, w tym potencjał przyrodniczy i tzw. czynnik ludzki związany z przedsiębiorczością. Ponadto dla tych mierników konieczne jest w ujęciach dynamicznych wykorzystanie danych pozyskanych według tej samej metodologii.

W grupie mierników opierających się na transferach finansowych można wyróżnić ich dwa typy: odnoszące się do oceny sprzedaży produktów rolnych przez gospodarstwa rolne oraz związane z wydatkami. Ich podział wydaje się

¹⁹ Nadwyżka wartości produkcji rolniczej nad wartością kosztów bezpośrednich, wyliczana na podstawie wartości średnich z 3 lat. Wartość tej nadwyżki wyrażona jest w ESU (1 ESU = 1200 euro) i przesądza o wielkości gospodarstwa, por. I. Augustyńska-Grzymek i in., *Metodyka liczenia nadwyżki bezpośredniej i zasady typologii gospodarstw rolniczych*, FAPA, Warszawa 2000, s. 8–36.

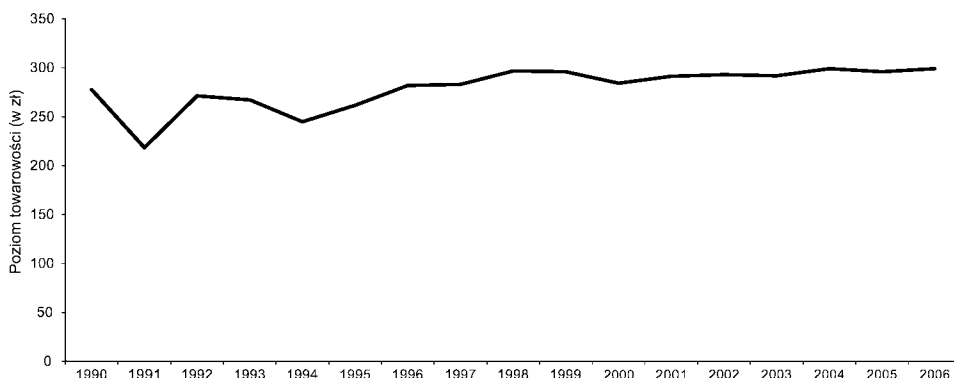
konieczny ze względu na homogeniczność (w sensie kierunku strumieni) badanych kategorii, pomimo że sam strumień wydatków jest heterogeniczny pod względem składu, jak i sposobu przeistaczania się jego elementów składowych w efekty. W kompleksowej ocenie należy uwzględnić zarówno jedne, jak i drugie. Pierwsze w wymienionych związane są, np. z poziomem towarowości (wartość produkcji towarowej na 1 ha UR), czy odniesieniem wartości produkcji towarowej do pełnozatrudnionych w gospodarstwie rolnym. Ekonomiczny sens tych mierników odnosi się do oceny kreacji przez gospodarstwo rolne (rolnictwo) wartości produkcji rolnej przeznaczonej na sprzedaż np. z 1 ha UR, a więc transferów finansowych, które zasilają gospodarstwa rolne.

Z kolei w przypadku grupy mierników odnoszących się do wydatków istnieje zdecydowanie więcej możliwości analitycznych. Wynika to ze złożoności kontaktów gospodarstw rolnych z rynkiem, w zakresie chociażby finansowych transferów „wychodzących” z gospodarstwa. Zawarte są w nich bowiem transfery dóbr i usług, z drugiej strony natomiast, związane z bieżącymi, jak i przyszłymi efektami (wydatki na inwestycje). Można tu dokonać oceny poszczególnych składników wydatków (mierniki cząstkowe): inwestycji, spłaty zadłużenia, usług, czy też całości wydatków odniesionych do wielkości ekonomicznej gospodarstwa rolnego (ESU), liczby pełnozatrudnionych w gospodarstwie, czy areału UR. W ten sposób istnieje możliwość dodatkowej oceny powiązań gospodarstw rolnych z istotnym fragmentem otoczenia rynkowego, np. sektorem finansowym. Z tego też względu można wyodrębnić i skwantyfikować podtypy powiązań rynkowych w zakresie wydatków z perspektywy ich struktury. Ekonomiczny sens tych mierników sprowadza się do oceny intensywności wydatków w gospodarstwach rolnych. Im wartość ta jest wyższa, tym silniejsze powiązania z otoczeniem rynkowym. Warto jednakże zauważyć, iż wyniki mogą być zawyżone z tytułu tego, że gospodarstwo nie uczestniczy w procesach integracyjnych i musi ponosić większe wydatki z tytułu zakupu środków produkcji. To samo dotyczy gospodarstw o małej skali działania, które ponosi relatywnie wysokie koszty. Z tego też względu grupę mierników odnoszącą się do wydatków należy zestawić z miernikami opierającymi się na sprzedaży produktów rolnych, czy stopniem towarowości.

Ze względu na konieczność zachowania jednorodności w zakresie elementów składowych wydatków uwzględniono tylko te, które mają charakter aktywne, a więc zależne są przede wszystkim od kierującego gospodarstwem rolnym, dlatego pominięto podatki. Podobnie w przypadku transferów finansowych „zasilających” gospodarstwo rolne nie uwzględniono płatności bezpośrednich, a oparto się na wartości sprzedaży produktów rolniczych przez gospodarstwo rolne.

Początkowo tj. do 1994 roku wartość produkcji towarowej w odniesieniu do areału UR nie wykazywała jednoznacznej tendencji (rys. 2). Dopiero po tym okresie miał miejsce stopniowy wzrost. Świadczyć to może o rozluźnieniu związków gospodarstw rolnych z otoczeniem rynkowym w pierwszym okresie dostosowań, co wiązało się z rozwarciem nożyc cenowych na niekorzyść rol-

nictwa, jak i zmian w profilu produkcji sprowadzających się do wzrostu udziału produkcji roślinnej w produkcji towarowej (z 33,1% w 1990 roku do 39,4% w 1995 roku).



Rys. 2. Poziom towarowości* w gospodarstwach rolnych w Polsce w latach 1990–2006

* wartość produkcji towarowej na 1 ha UR w zł. Wartości w ujęciu realnym w odniesieniu do roku 1990 zdeflowane wskaźnikiem wzrostu cen produktów sprzedawanych przez rolników

Źródło: Opracowanie własne na podstawie danych GUS za lata 1990–2006.

Ważną rolę odegrały także czynniki związane z możliwościami zbytu produktów rolnych, a zwłaszcza upadek spółdzielczości wiejskiej, rozluźnienie więzów kooperacyjnych podmiotów przetwórstwa rolno-spożywczego z gospodarstwami rolnymi (dotyczy to m.in. kontraktacji). Można przypuszczać, że w warunkach zmian systemowych gospodarstwa rolne w Polsce w początkowym okresie lat 90. napotkały na barierę wzrostu intensyfikacji produkcji towarowej, m.in. na skutek przemian w ich otoczeniu, a zwłaszcza niekorzystnych relacji cenowych. Nie bez znaczenia dla poziomu badanego miernika, po integracji z UE były także kwestie natury metodologicznej²⁰ oraz wzrost cen produktów rolnych w związku z akcesją do UE²¹.

Odnosząc wartość strumienia sprzedaży do pełnozatrudnionych i wielkości ekonomicznej gospodarstw (ESU), dla grupy jednostek prowadzących rachunkowość rolną możemy dostrzec wcześniej zasygnalizowane tendencje (tab. 1). W latach 90. XX w. nastąpił wzrost intensywności powiązań rynkowych z perspektywy tych mierników. Wskazuje to także na zwiększenie wydajności zaangażowanych zasobów wytwórczych, zwłaszcza pracy, co mogło być konsekwencją lepszego dopasowania tego czynnika do pozostałych technik wytwórczych, jak i koncentracji produkcji. W latach kolejnych, tj. 2002–2006 tendencje wzrostu-

²⁰ GUS do produkcji towarowej wlicza część dopłat. Stąd o ile przed integracją z UE wliczane były np. dopłaty ARR do skupu zbóż, to po integracji zalicza się płatności bezpośrednie, także ONW.

²¹ Por. W. Poczta i in., *Perspektywy polskich gospodarstw rolnych w Europejskim Modelu Rolnictwa*, „Roczniki Naukowe SERiA”, T. IX, z. 2, 2007, s. 294–300.

we zostały podtrzymane. Na uwagę zasługuje zwiększenie badanych mierników pomiędzy 2005 i 2006 rokiem, co wynikało m.in. z poprawy relacji cenowych dla rolnictwa.

Ocena intensywności powiązań gospodarstw rolnych z rynkiem w Polsce w latach 1991–2006 z perspektywy wydatków (tab. 2 i 3) potwierdza wcześniej wysunięte konkluzje. Zauważyć w szczególności należy:

- zwiększenie wartości strumieni odnoszących się do łącznych wydatków badanych gospodarstw rolnych, w relacji do wielkości ekonomicznej gospodarstwa, pełnozatrudnionych, zmniejszenie z kolei w odniesieniu do areалу użytków rolnych. Kształtowanie się tych wielkości wskazywać może także na to, że zmiany w areale użytków rolnych (zwiększenie), w przeciwieństwie do pozostałych odniesień (wielkość ekonomiczna, liczba pełnozatrudnionych) były szybsze od zmian łącznej wartości wydatków. Niewykluczone, że kierownicy gospodarstw rolnych (prowadzących rachunkowość rolną) poprawę swojej sytuacji ekonomicznej w sensie poziomu absolutnego dochodów poszukiwali na drodze zwiększenia ziemiochłonności produkcji;
- wzrost wartości łącznych wydatków per capita wynikał głównie ze zwiększenia wydatków na: bieżącą produkcję rolniczą, spłatę kredytów, jak i zewnętrzne czynniki wytwórcze. Oznaczać to może intensyfikację powiązań z systemem finansowym, jak i zwiększenie roli zewnętrznych czynników wytwórczych w procesie intensyfikacji powiązań rynkowych. Wskazuje to jednocześnie na bardziej aktywną strategię dostosowań badanych gospodarstw rolnych do warunków rynkowych;

Tabela 1. Mierniki określające intensywność powiązań rynkowych gospodarstw rolnych z perspektywy wartości sprzedaży produktów rolnych (relacje wartości produkcji towarowej do pełnozatrudnionych i wielkości ekonomicznej gospodarstwa – ESU) w Polsce w latach 1991–2006 (a) (w tys. zł, ceny stałe z 2000 roku)

Lata	Wartość produkcji towarowej/ osoby pełnozatrudnione (b)	Produkcja towarowa / ESU (c)	Lata	Wartość produkcji towarowej/ osoby pełnozatrudnione	Produkcja towarowa / ESU
1991	14,31	3,01	2000	19,89	3,31
1992	14,68	2,74	2002	60,24	6,06
1993	15,48	2,75	2003	62,51	6,22
1994	14,99	2,78	2004	37,70	6,54
1995	15,41	2,81	2005	37,39	6,48
1996	17,56	2,89	2006	39,21	6,65
1997	16,87	3,04	2000/1991	1,39	1,10
1998	18,45	3,25	2003/2002	1,03	1,03
1999	18,91	3,30	2006/2004	1,04	1,02

- (a) porównanie wyników z lat 2002–2003 i 2004–2006 do lat poprzednich (1991–2000) ma bardzo ograniczone wartości poznawcze z uwagi na zmianę liczebności badanych gospodarstw oraz metodologii pozyskiwania danych. Upraszczając możemy porównywać wyniki pomiędzy latami 1991–2000, 2002–2003 oraz 2004–2006. W odniesieniu do lat 1991–2000 oraz 2002–2003 wykorzystano wyniki go-

spodarstw rolnych prowadzących rachunkowość rolną pod kierunkiem IERiGŻ, natomiast dla okresu 2004–2006 są to dane gospodarstw rolnych w polu obserwacji polskiego FADN, a więc są reprezentatywne dla grupy gospodarstw w Polsce o sile ekonomicznej powyżej 2 ESU. Jednocześnie dla okresu 1990–2001 wykorzystano średnie ruchome 3 letnie (stąd „wypadły” wyniki z 1990 i 2001 roku) dla badanych parametrów w celu ograniczenia wpływu zmian w liczebnościach badanych gospodarstw oraz warunków agrometeorologicznych.

- (b) osoby pełnozatrudnione = całkowity godzinowy nakład pracy w ramach działalności operacyjnej gospodarstwa rolnego w relacji do jednostek przeliczeniowych tj. 2200 godz./rok, por. L. Goraj, Wyniki ekonomiczne gospodarstw indywidualnych w latach 1997–1998, [w:] Analiza produkcyjno-ekonomicznej sytuacji rolnictwa i gospodarki żywnościowej w 1998 roku, A. Woś (red.), IERiGŻ, Warszawa 1999 roku, s. 253
- (c) ESU – wielkość ekonomiczna gospodarstwa rolnego. Dla lat 1991–2000 dokonano szacunków ESU w oparciu o dostępne dane gospodarstw prowadzących rachunkowość rolną.

Źródło: Obliczenia własne na podstawie: Wyniki rachunkowości rolnej gospodarstw indywidualnych prowadzących rachunkowość rolną z lat 1990–2003, IERiGŻ, Warszawa 1991–2004 oraz Wyniki gospodarstw rolnych uczestniczących w polskim FADN w 2004, 2005 i 2006, L. Goraj (red.), IERiGŻ, Warszawa 2005, 2006 i 2007.

Zmniejszeniu uległa rola inwestycji w okresie 1991–2000. Związane to było ze spadkiem dochodów rolniczych, za wyjątkiem połowy lat 90. XX w., kiedy to nastąpiła poprawa koniunktury w rolnictwie. Można wnioskować że rozwój gospodarstw rolnych nie miał charakteru kapitałochłonnego. Sytuacja zmieniła

Tabela 2. Mierniki określające intensywność powiązań rynkowych gospodarstw rolnych (prowadzących rachunkowość rolną) z perspektywy wydatków (relacja wydatki na 1 ha UR, pełnozatrudnionego, ESU) w Polsce w latach 1991–2000 (w tys. zł., ceny stałe z roku 2000)

Lata	Wydatki														
	ogółem			na bieżącą produkcję rolniczą			zewewnętrzne czynniki wytwórcze			inwestycje			spłata kredytów		
	a	b	c	a	b	c	a	b	c	a	b	c	a	b	c
1991	3,4	14,5	3,0	1,7	7,3	1,5	0,2	0,7	0,1	1,1	4,7	1,0	0,4	1,8	0,4
1992	2,9	13,1	2,5	1,6	7,5	1,4	0,1	0,5	0,1	0,8	3,8	0,7	0,3	1,4	0,3
1993	2,7	13,3	2,4	1,6	7,8	1,4	0,1	0,5	0,1	0,8	3,7	0,6	0,3	1,3	0,2
1994	2,7	13,9	2,6	1,6	8,2	1,5	0,1	0,5	0,1	0,7	3,7	0,7	0,3	1,4	0,3
1995	2,9	15,3	2,8	1,6	8,7	1,6	0,1	0,6	0,1	0,8	4,5	0,8	0,3	1,6	0,3
1996	3,4	19,0	3,1	1,8	10,3	1,7	0,2	0,9	0,2	1,0	5,7	0,9	0,4	2,1	0,4
1997	3,5	19,2	3,5	1,8	9,8	1,8	0,2	1,1	0,2	1,1	5,9	1,1	0,4	2,4	0,4
1998	3,5	20,3	3,6	1,8	10,1	1,8	0,2	1,3	0,2	1,1	6,1	1,1	0,5	2,8	0,5
1999	3,3	19,3	3,4	1,7	9,7	1,7	0,2	1,2	0,2	1,0	5,6	1,0	0,5	2,8	0,5
2000	3,2	19,3	3,2	1,7	9,9	1,6	0,2	1,2	0,2	0,9	5,4	0,9	0,5	2,8	0,5
2000: 1991	0,95	1,33	1,05	0,97	1,36	1,08	1,20	1,70	1,34	0,82	1,15	0,90	1,09	1,53	1,22

a – wydatki na 1 ha UR, b- wydatki na 1 pełnozatrudnionego (1 pełnozatrudniony 2200 godzin nakładów pracy w ramach działalności rolniczej, c- wydatki na 1 ESU (wielkość ekonomiczna). Dokonano tu szacunków ESU w oparciu o dostępne dane gospodarstw prowadzących rachunkowość rolną.

Źródło: Obliczenia własne na podstawie: Wyniki rachunkowości rolnej gospodarstw indywidualnych prowadzących rachunkowość rolną z lat 1990–2002, IERiGŻ, Warszawa 1991–2002.

się w tym zakresie w okresie 2004–2006 (tab. 3). Nastąpiło to głównie na skutek zwiększenia dochodów rolniczych w konsekwencji wydatnego wzrostu wsparcia rolnictwa (płatności bezpośrednie). Nie bez znaczenia było także wprowadzenie, w ramach objęcia rolnictwa w Polsce WPR, instrumentów wspierających działalność inwestycyjną („inwestycje w gospodarstwach rolnych”, „ułatwienie startu młodym rolnikom”), jak również niski poziomu inwestycji w latach poprzednich. Stąd nastąpiła zmiana charakteru rozwoju rolnictwa w Polsce w kierunku kapitałochłonnym.

Z kolei oceniając intensywność powiązań rynkowych gospodarstw rolnych z perspektywy wydatków, ale w oparciu o dane PSR z 1996 i 2002 roku możemy potwierdzić wcześniej zarysowane tendencje (tab. 4). Odnotowano realny wzrost wydatków na 1 ha UR. Wynikały one głównie ze zwiększenia nakładów produkcyjnych. W przypadku bowiem inwestycji nastąpił, podobnie jak dla gospodarstw prowadzących rachunkowość rolną, spadek. ów regres dotyczył w szczególności gospodarstw o większej skali działania. Doprowadziło to do zmniejszenia różnicowań w zakresie inwestycji per capita pomiędzy gospodarstwami o zróżnicowanej wielkości sprzedaży. Wskazuje to także na wysoki stopień wrażliwości

Tabela 3. Mierniki określające intensywność powiązań rynkowych gospodarstw rolnych (prowadzących rachunkowość rolną) z perspektywy wydatków (relacja wydatki na 1 ha UR, pełnozatrudnionego, ESU) w Polsce w latach 2002–2006* (w tys. zł., ceny stałe z roku 2000)

Lata	Wydatki											
	wydatki ogółem			wydatki na bież. działalność			czynniki zewnętrzne (odsetki, czynsze dzierżawne, płace prac. najem.)			inwestycje		
	a	b	c	a	b	c	a	b	c	a	b	c
2002	1,56	31,0	3,12	0,87	17,4	1,75	0,23	17,4	0,46	0,45	9,0	0,90
2003	2,30	46,0	4,58	1,46	29,2	2,90	0,22	29,1	0,43	0,62	12,5	1,24
2004	2,95	27,6	4,79	2,11	19,8	3,43	0,20	19,8	0,32	0,64	6,02	1,04
2005	2,69	27,9	4,85	1,90	19,8	3,43	0,20	19,8	0,36	0,59	6,10	1,06
2006	2,85	29,8	5,02	1,92	20,1	3,38	0,24	20,1	0,42	0,69	7,24	1,22
2006:2004	0,97	1,08	1,05	0,91	1,02	0,99	1,2	1,02	1,31	1,08	1,20	1,17

* porównanie wyników z lat 2002–2003 i 2004–2006 ma bardzo ograniczone wartości poznawcze z uwagi na zmianę liczebności badanych gospodarstw oraz metodologii pozyskiwania danych. W odniesieniu do lat 2002–2003 wykorzystano wyniki gospodarstw rolnych prowadzących rachunkowość rolną pod kierunkiem IERiGŻ, natomiast dla okresu 2004–2006 są to dane gospodarstw rolnych w polu obserwacji polskiego FADN, a więc są reprezentatywne dla grupy gospodarstw w Polsce o sile ekonomicznej powyżej 2 ESU.

a – wydatki na 1 ha UR, b – wydatki na 1 pełnozatrudnionego (1 pełnozatrudniony 2200 godzin nakładów pracy w ramach działalności rolniczej, c – wydatki na 1 ESU (wielkość ekonomiczna). Dokonano tu szacunków ESU w oparciu o dostępne dane gospodarstw prowadzących rachunkowość rolną.

Źródło: Obliczenia własne na podstawie: Wyniki rachunkowości rolnej gospodarstw indywidualnych prowadzących rachunkowość rolną z lat 2002–2003, IERiGŻ, Warszawa 2003–2004 oraz Wyniki gospodarstw rolnych uczestniczących w polskim FADN w 2004, 2005 i 2006, .L.Gora j(red.), IERiGŻ, Warszawa 2005, 2006 i 2007.

Tabela 4. Wielkość wydatków (na 1 ha UR, w tys. zł) związanych z działalnością rolniczą w gospodarstwach produkujących głównie na rynek, wg wyników Powszechnych Spisów Rolnych 1996 i 2002 roku

Gospodarstwa o wielkości sprzedaży	Wydatki (ceny stałe z 1996 roku)		z tego:					
			Nakłady inwestycyjne		Bieżąca produkcja. rolnicza:		w tym usługi	
	a	b	a	b	a	b	a	b
5-15	0,89	0,99	0,50	0,56	0,39	0,43	0,11	0,12
15-25	1,01	0,99	0,56	0,49	0,45	0,50	0,11	0,11
25-50	1,19	1,09	0,68	0,50	0,51	0,59	0,11	0,11
50-100	1,37	1,33	0,80	0,61	0,57	0,72	0,12	0,11
100 i więcej	1,29	1,64	0,68	0,54	0,61	1,10	0,10	0,10
Średnio	1,06	1,21	0,61	0,55	0,45	0,66	0,11	0,11

a – 1996 rok., b – 2002 rok

Źródło: Opracowanie własne na podstawie danych PSR 1996 i 2002, GUS, Warszawa 1997 i 2003.

tęgo składnika wydatków na koniunkturę w rolnictwie. W sytuacji jej pogorszenia gospodarstwa większe reagowały silniejszym ograniczeniem wydatków inwestycyjnych. Uwagę zwraca także stabilny poziom usług, co w warunkach wzrostu całości wydatków per capita zmniejszało ich znaczenie w rozwoju gospodarstw rolnych.

Związki rynkowe gospodarstw rolnych w latach 1996–2002 miały więc charakter mniej usługochłonny²² jak również kapitałochłonny, co wynikać mogło m.in. z mniejszej opłacalności korzystania z tych elementów, w warunkach pogorszenia koniunktury w rolnictwie w tym okresie. Jednocześnie nastąpiło silniejsze powiązanie z rynkiem kapitałowym. O ile w roku 1996 wydatki na spłatę kredytów i pożyczek wynosiły 274 zł/1 ha to w 2002 roku było to realnie o 13% więcej. Odnotowano także zależność sprowadzającą się do wzrostu wydatków na 1 ha UR wraz ze zwiększeniem się skali działania. Oznacza to, że większa sprzedaż i tym samym skala produkcji prowadzi do silniejszych powiązań gospodarstw rolnych z rynkiem.

Jednocześnie z danych PSR 2002 wynika, że w 2002 roku. 617,2 tys. gospodarstw poniosło wydatki inwestycyjne, zaledwie 48 tys. gospodarstw zakupiło ziemię, a 165,6 tys. dokonało wydatków na środki transportu. Z kolei w grupie gospodarstw inwestujących 45,6% jednostek dokonywało inwestycji przekraczających 50% wartości ich produkcji towarowej. Dane te wskazują na relatywnie słaby zasięg procesów modernizacyjnych w polskim rolnictwie w tym roku. Stąd nie należy dziwić się, wysokiemu zainteresowaniu rolników instrumentami wspierającymi działalność inwestycyjną, po integracji z UE, a wcześniej programem SAPARD.

²² Wskazują na to także wyniki gospodarstw prowadzących rachunkowość rolną, z których wynika że udział usług rolniczych i transportowych w pieniężnych wydatkach na produkcję rolną zmniejszył się z 12% w roku 1992 do 8,2% w 2001 r., por. A. Klementowski, Rynek środków produkcji i usług dla rolnictwa, „Raporty Rynkowe” 21, IERiGŻ, Warszawa 2002, s. 20–30.

Warto w tym miejscu zwrócić uwagę na to, że według PSR (2002) w Polsce ok. 50% gospodarstw produkujących głównie na rynek znajdowało się w grupie obszarowej 5–15 ha. Jednocześnie w 2002 roku 80,2% całości produkcji towarowej było wytwarzane w 15% gospodarstwach rolnych mających kontakty z rynkiem gdzie sprzedaż produkcji rolniczej wynosiła co najmniej 25 tys. zł. Oznaczać to może, że niewielka skala działalności jest w Polsce jedną z barier silniejszego angażowania się gospodarstw rolnych w procesy rynkowe. Z jednej strony istnieje sektor gospodarstw o marginalnych kontaktach z rynkiem, gdzie produkcja rolna nastawiona jest na samozaopatrzenie rodziny rolniczej, z drugiej, o charakterze produkcyjnym, prorynkowym, aczkolwiek między nimi istnieje jeszcze szereg pośrednich grup. Stwarza to z kolei potrzebę zróżnicowania polityki wobec wsi i rolnictwa oraz wsparcia różnych modeli rozwoju rolnictwa. Gospodarstwa z pierwszej grupy mogą także mieć szanse zwiększenia zaangażowania w procesy rynkowe i podnoszenia swojej efektywności. Dotyczy to także kwestii wykorzystania pozaprodukcyjnych funkcji gospodarstw rolnych oraz rozwoju obszarów wiejskich. Szczególną rolę w tym zakresie mogą mieć programy rolno-środowiskowe²³ oraz rozwoju obszarów wiejskich związane z rozwojem przedsiębiorczości.

W celu całościowej oceny intensywności powiązań gospodarstw rolnych z rynkiem z perspektywy transferów finansowych skonstruowano *syntetyczny miernik intensywności powiązań gospodarstw rolnych z rynkiem (smipgr)* (1). Pozwala on na wielokryterialną ocenę badanego zjawiska przy wykorzystaniu przekształcenia ilorazowego, które opiera się na maksymalnej wartości cech oryginalnych, tj. wartości strumieni wydatków gospodarstw na cele rolne i przychodów ze sprzedaży (por. objaśnienia dla formuły (1) oraz rys. 3). Jego konstrukcję oparto na metodologii przedstawionej na rys. 1. Miernik ten umożliwia ocenę intensywności powiązań w układzie dynamicznym, a więc w określonych okresach. Ze względu na wykorzystanie standaryzacji do jego konstrukcji, otrzymane wielkości nie określają konkretnych zjawisk wyrażonych w określonych jednostkach, a mają charakter względny. Stąd porównywać można między sobą tzw. gospodarstwa przeciętne ogółem (tak jak to ma miejsce w przypadku publikacji wyników gospodarstw prowadzących rachunkowość rolną) z perspektywy kilkuletniej, czy w określonych przekrojach (ze względu na wielkość ekonomiczną, typy produkcyjne) w wybranych latach z zastosowaniem tej samej metody pozyskiwania danych. Miernik ten ma charakter wieloczynnikowy, stąd zawiera w sobie

$$(1) \text{smipgr}_t = a_t \text{ws}_t + b_t \text{ps}_t$$

smipgr_t – syntetyczny miernik intensywności powiązań gospodarstw rolnych z rynkiem,
 a_t – waga dla okresu t wynikająca z udziału wartości strumieni pieniężnych określających wydatki gospodarstw rolnych na cele rolnicze w łącznej wartości strumieni wydatków i przychodów ze sprzedaży;

²³ Por. A. Woś, J. Zegar, *Rolnictwo społecznie zrównoważone*, IERiGŻ, Warszawa 2002, s. 102 oraz A. Woś, *Polityka rolniczo-środowiskowa i nowe szanse rolnictwa*, IERiGŻ, Warszawa 2003, s. 35–43.

- b_t – waga dla okresu t wynikająca z udziału wartości strumieni pieniężnych określających przychody ze sprzedaży produktów rolnych w łącznej wartości strumieni wydatków i przychodów ze sprzedaży;
- ws_t – wartość zestandaryzowanego* dla t strumienia określającego wydatki gospodarstw rolnych na produkcję rolną w odniesieniu do wielkości ekonomicznej gospodarstwa rolnego (ESU) lub pełnozatrudnionych w gospodarstwie (AWU);
- ps_t – wartość zestandaryzowanego* dla t strumienia określającego przychody ze sprzedaży produktów rolnych w odniesieniu do wielkości ekonomicznej gospodarstwa rolnego (ESU) lub pełnozatrudnionych w gospodarstwie (AWU)

zarówno strumienie wyrażone wartościowo odnoszące się do wydatków, jak i do sprzedaży produktów rolnych przez gospodarstwo rolne. Przesądza to jednocześnie o jego rynkowym charakterze i pozwala na ocenę aktywności ekonomicznej gospodarstwa rolnego, co jest tożsame z intensywnością powiązań rynkowych gospodarstw.

I etap – obliczenie wartości łącznych strumieni wydatków na cele rolne gospodarstw rolnych w relacji do ESU*, lub AWU** dla poszczególnych lat

II etap – obliczenie wartości łącznych strumieni przychodów z produkcji rolnej gospodarstw rolnych w relacji do ESU, lub AWU dla poszczególnych lat

III etap – dokonanie deflacji wielkości obliczonych na etapie I i II. Dla wydatków wykorzystano indeks cen produktów nabywanych przez rolników, z kolei dla przychodów zastosowano indeks cen produktów sprzedawanych przez rolników

IV etap – dokonanie standaryzacji wielkości powstałych na etapie III. Standaryzacja: przypisanie największej wartości miernika spośród badanych obserwacji, np. poszczególnych lat, wartości 1. Następnie podzielenie pozostałych przez największą wartość miernika (tego któremu przypisano 1).

V etap – obliczenie wag dla strumieni „zasilających” (przychody ze sprzedaży) i „wychodzących” (wydatki) z gospodarstwa rolnego. W tym celu dla każdego roku sumowano łączne strumienie gospodarstw rolnych z rynkiem (zasilające i wychodzące) i obliczono ich udziały, które stanowią wagi dla poszczególnych lat

VI etap – obliczenie średnich ważonych dla zestandaryzowanych wartości strumieni „zasilających” i „wychodzących” z gospodarstw rolnych dla poszczególnych lat

Rys. 3. Metodologia konstrukcji syntetycznego miernika intensywności powiązań gospodarstw rolnych z rynkiem

* ESU – wielkość ekonomiczna gospodarstwa

** AWU – liczba pełnozatrudnionych w gospodarstwie rolnych

Źródło: Opracowanie własne.

* Precyzyjniej przy przekształceniach pierwotnych danych wykorzystano metodę wzorca rozwoju (podobnie dla rys. III.3, III.4 oraz formuły (3)). Polegało to na tym, że po zdeflowaniu wartości strumieni wydatków i przychodów gospodarstw rolnych dla poszczególnych lat podzielono je przez najwyższą wielkość dla badanego okresu odpowiednio strumienia wydatków i przychodów, por. J. Mercik, C. Szmigiel, *Ekonometria*, Wyd. PW, Wrocław 2007, s. 280–283.

Ponadto miernik ten nie jest „skażony” zmianami relacji cenowych produktów nabywanych i sprzedawanych przez rolników. Jednocześnie odniesienie strumieni wydatków i przychodów do wielkości ekonomicznej gospodarstwa (ESU) oraz liczby pełnozatrudnionych (AWU) wydaje się, że rozwiązuje problem ograniczeń w stosowaniu z uwagi na zmiany w profilu produkcji rolnej. Wielkość 1 w omawianym mierniku informuje nas, że w danym roku osiągnięto najwyższą z ocenianych lat intensywność powiązań rynkowych gospodarstw zarówno jeśli chodzi o przychody, jak i wydatki odniesione do wielkości ekonomicznej (ESU) lub liczby pełnozatrudnionych (AWU). Z kolei jeśli dla danego szeregu liczbowego wartość (*smipgr*) jest najwyższa, ale mniejsza od 1 to wskazuje na to, że w danym roku osiągnięte poziomy wydatków, jak i przychodów per capita pomimo, że nie były maksymalne to na tyle wystarczające, aby całościowo zapewnić najwyższy poziom tego miernika oznaczający jednocześnie najwyższą aktywność ekonomiczną (wówczas dla danego roku osiągnięto łącznie największe wartości stimulant).

Ekonomiczny sens w analizie *smipgr* sprowadza się do porównania pomiędzy sobą poziomu aktywności ekonomicznej gospodarstw rolnych dla poszczególnych lat, a więc pomiaru relatywnej intensywności związków rynkowych. Miarą porównawczą są ilorazy otrzymanych mierników, które odwzorowują odległości poszczególnych obiektów (lat) pomiędzy sobą w zakresie natężenia badanego zjawiska (siła powiązań rynkowych). Otrzymane wyniki określają dynamikę powiązań gospodarstw rolnych z rynkiem, a więc jej przebieg, kierunek, różnice (procentowe).

Miernik ten uzupełnia już istniejące (stopień towarowości). Może przykładowo mieć miejsce sytuacja spadku wartości produkcji globalnej w sytuacji mniejszego obniżenia się wartości produkcji towarowej. W tym przypadku trudno byłoby jednak mówić o zwiększeniu intensywności powiązań rynkowych pomimo wzrostu stopnia towarowości. Z kolei z perspektywy miernika (*smipgr*) zostało by to odzwierciedlone w postaci spadku tego miernika. Jednocześnie wstępna analiza statystyczna (z perspektywy R^2) wykazała wyraźną zależność pomiędzy (*smipgr*), a stopniem towarowości dla gospodarstw w Polsce prowadzących rachunkowość rolną za lata 1991–2000 ($R^2 = 0,84$).

W szacunkach (*smipgr*) wykorzystano dane gospodarstw rolnych prowadzących rachunkowość rolną (1991–2000) oraz objętych systemem rachunkowości FADN dla lat 2004–2006. Pierwsza z wymienionych populacji nie ma charakteru reprezentatywnego. Rokrocznie IERiGŻ szacował przewagi gospodarstw z tej grupy w odniesieniu do populacji wszystkich gospodarstw rolnych²⁴. Dotyczyło to głównie wyższej produktywności (np. plony zbóż o ok. 20% wyższe), co przekładało się na stopień towarowości (ok. 25% wyższy) i dochody, aczkolwiek należy sądzić (ze względu na niekorzystne relacje cenowe dla rolnictwa), że w tym ostatnim różnice były niższe. Można z dużym prawdopodobieństwem przyjąć, że pomiędzy grupą gospodarstw rolnych prowadzących w tych latach rachunkowość, a całą populacją gospodarstw w Polsce, tendencje w zakresie zmian

²⁴ Wyniki rachunkowości rolnej gospodarstw indywidualnych 2001 roku, Warszawa 2002.

aktywności ekonomicznej, dostosowań rynkowych są względnie podobne i takie same pod względem kierunkowym. Z kolei wyniki rachunkowości rolnej w systemie FADN od 2004 roku są w pełni reprezentatywne dla populacji wszystkich gospodarstw rolnych w Polsce o wielkości ekonomicznej powyżej 2 ESU.

Analiza danych zawartych w tab. 5 skłania do konkluzji:

- w latach 90. XX w. w Polsce mieliśmy do czynienia z rosnącą tendencją w zakresie intensywności powiązań gospodarstw rolnych z rynkiem. Można szacować, że w badanej grupie gospodarstw, w roku 2000 była ona o ok. 10% wyższa aniżeli w 1991 roku, przez pryzmat zaproponowanego miernika syntetycznego dla odniesienia do wielkości ekonomicznej i 39% w przypadku relacji do pełnozatrudnionych. Szczególnie wysoki wzrost w przypadku drugiego z wymienionych wskazywać może na poprawę efektywności wykorzystania nakładów pracy w gospodarstwach rolnych i tym samym zmniejszenie pracochłonności w rolnictwie;
- po początkowym zmniejszeniu (do 1993 roku) intensywności powiązań gospodarstw rolnych z rynkiem (przez pryzmat miernika intensywności odnoszącego się do wielkości ekonomicznej gospodarstw rolnych), nastąpiło jej sukcesywne zwiększenie do 1997 roku. Niewykluczone, że związane to było z inercją w dostosowaniach gospodarstw rolnych do warunków rynkowych w zakresie optymalizacji ich relacji z otoczeniem na początku lat 90. Z kolei nieduże obniżenie tego miernika po 1997 roku wiązać należy z dekoniunkturą w rolnictwie, co z kolei ograniczało wydatki gospodarstw rolnych, a niekorzystne z kolei relacje cen dla rolników hamowały zwiększenie produkcji towarowej;²⁵
- z kolei dla syntetycznego miernika opierającego się na liczbie pełnozatrudnionych dostrzeżono na ogół systematyczny wzrost aktywności ekonomicznej gospodarstw rolnych w badanym okresie. Oznaczać to może, iż nakłady pracy względnie elastycznie dostosowywały się do sytuacji rynkowej. Można nawet zaryzykować stwierdzenie, iż adaptacja do warunków rynkowych na początku lat 90. przebiegała szybciej niż w przypadku wielkości ekonomicznej (najniższy poziom tego miernika miał miejsce w 1992 roku). Zarysowane tendencje wyraźnie zostają potwierdzone z perspektywy wcześniej wykorzystywanych mierników, m.in. stopnia towarowości;
- największy wzrost analizowanego zjawiska miał miejsce w przypadku badanych gospodarstw większych, tj. powyżej 15 ha²⁶. Można tu odnotować, że w miarę wzrostu areалу następowało nasilenie kontaktów rynkowych gospodarstw rolnych;

²⁵ Por. Grzelak A., *Ocena intensywności powiązań gospodarstw rolnych z rynkiem przez pryzmat towarowości i transferów*, „Zagadnienia Ekonomiki Rolnej”, 2004/3, s. 13–24.

²⁶ W analizach wyodrębniono zaledwie trzy grupy gospodarstw pod względem areálu UR z uwagi na to, że w badanym okresie tylko w oparciu o nie można było dokonać stosownej delimitacji, z uwagi na dość częste zmiany w prezentacji wyników przez IERiGŻ. Przykładowo wyodrębnianie grup gospodarstw należących do klas większych niż 15 ha miało miejsce dopiero od 1998 roku

Tabela 5. Kształtowanie się syntetycznego miernika intensywności powiązań gospodarstw rolnych z rynkiem (por. rys. III.3) w Polsce (dla gospodarstw prowadzących rachunkowość rolną, 1991–2000) i UE (12) (dla gospodarstw objętych systemem rachunkowości FADN, 1990–2005)

Lata	Syntetyczny miernik (Polska)								UE-12	
	Ogółem		do 7 ha (*)		7-15 ha (*)		powyżej 15 ha (*)		Syntetyczny miernik	
	a	b	a	b	a	b	a	b	a	b
1990	-	-	-	-	-	-	-	-	0,94	0,69
1991	0,86	0,72	1,00	0,96	0,93	0,85	0,75	0,69	0,94	0,71
1992	0,76	0,71	0,81	0,89	1,00	0,90	0,59	0,75	0,88	0,74
1993	0,75	0,74	0,80	0,77	0,98	0,80	0,60	0,81	0,84	0,72
1994	0,78	0,73	0,87	0,88	0,96	1	1,00	1,00	0,87	0,77
1995	0,82	0,78	0,84	0,83	0,80	0,83	0,74	0,71	0,97	0,78
1996	0,88	0,93	0,81	0,80	0,82	0,83	0,97	0,92	0,93	0,81
1997	0,99	0,92	1,00	0,94	1,00	0,98	1,00	0,93	0,94	0,82
1998	0,95	0,99	0,98	0,92	0,94	0,91	0,91	0,82	0,91	0,83
1999	0,97	0,97	0,97	0,95	0,98	0,95	0,89	0,89	0,89	0,87
2000	0,95	1,00	0,97	1,00	0,92	0,96	0,92	0,97	0,94	0,90
2001	-	-	-	-	-	-	-	-	0,97	0,91
2002	-	-	-	-	-	-	-	-	0,99	0,94
2003	-	-	-	-	-	-	-	-	0,98	0,96
2004	-	-	-	-	-	-	-	-	0,98	0,98
2005	-	-	-	-	-	-	-	-	0,98	1
2000:1991	1,10	1,39	-	-	-	-	-	-	2005:1990	2005:1990
									1,05	1,45
2000:1995	1,16	1,28	1,15	1,20	1,15	1,16	1,24	1,37	0,97	1,28
1994:1991	0,81	1,01	0,87	0,88	1,03	1,18	1,33	1,45	0,92	1,12
wsp. R2 **	65,7	89,1	-	-	-	-	-	-	37,7	98,5

- z uwagi na brak porównywalności danych dotyczących Polski w tabeli przedstawiono jedynie okres 1991–2000. Lata późniejsze zawarte są w kolejnej tabeli 6, kiedy to dane pochodzą z systemu FADN, którego wyniki są reprezentatywne dla całej populacji gospodarstw rolnych o sile powyżej 2 ESU. „Wypadnięcie” wyników z 1990 i 2001 roku wynika z zastosowania ruchomych średnich trzyletnich dla gospodarstw ogółem.
- a – miernik intensywności powiązań gospodarstw rolnych z rynkiem (odniesienie do wielkości ekonomicznej, ESU)
- b – miernik intensywności powiązań gospodarstw rolnych z rynkiem (odniesienie do liczby pełnozatrudnionych, AWU, 1 AWU = 2200 godzin pracy w gospodarstwie)
- * ze względu na to, że od roku 1995 wyniki gospodarstw w przekroju na grupy araelów użytkowanych gruntów podawane są bez ważenia (jak to miało miejsce wcześniej) liczbami gospodarstw według spisów rolnych, tylko jako średnie z badanej populacji, wyodrębniono okresy 1991–1994 i 1995–2000. Ich wzajemne porównanie może mieć charakter jedynie orientacyjny
- ** współczynnik determinacji pomiędzy zmienną t (kolejne lata) a syntetycznym miernikiem intensywności powiązań rynkowych

Źródło: Obliczenia własne na podstawie: Wyniki rachunkowości rolnej gospodarstw indywidualnych prowadzących rachunkowość rolną z lat 1990–2002, IERiGŻ, Warszawa 1991–2002 oraz danych UE systemu rachunkowości rolnej FADN <http://ec.europa.eu/agriculture/rica/database/database.cfm>.

- zarysowane tendencje wskazują na zróżnicowanie w zakresie aktywności ekonomicznej gospodarstw rolnych w Polsce pomiędzy różnymi grupami

obszarowymi gospodarstw. Nie oznacza to jednakże szansy rozwoju tylko dla większych gospodarstw rolnych. Pozostałe mogą bowiem łączyć działalność w rolnictwie z innymi formami aktywności rynkowej;

Tabela 6. Kształtowanie się syntetycznego miernika intensywności powiązań gospodarstw rolnych z rynkiem (por. rys. 3) w Polsce (2004–2006) dla gospodarstw objętych systemem rachunkowości FADN ze względu na wybrane typy i wielkość ekonomiczną gospodarstw rolnych

Wyszczególnienie	2004		2005		2006		2006:2004	
	a	b	a	b	a	b	a	b
<i>Wybrane typy gospodarstw</i>								
gospodarstwa specjalizujące się w uprawach polowych	0,97	0,95	0,97	0,94	0,98	1	1,01	1,03
bydło mleczne	0,91	0,92	0,96	0,99	0,98	1,00	1,08	1,09
chów zwierząt w systemie wypasowym	0,81	0,82	0,93	0,93	0,97	1,00	1,20	1,22
chów zwierząt w oparciu o pasze treściwe	1,00	0,99	0,96	0,96	0,94	0,98	0,94	0,99
gospodarstwa wielostronne	0,91	0,76	0,97	0,97	0,96	0,89	1,05	1,17
<i>Wielkość ekonomiczna gospodarstw rolnych (ESU)</i>								
do 4	0,90	0,95	1,00	1	0,87	0,92	0,97	0,97
4-8	1,00	1	0,95	0,95	0,95	0,93	0,95	0,93
8-16	0,92	0,94	0,95	0,95	0,98	0,99	1,07	1,05
16-40	0,99	0,97	0,98	0,99	1,00	1,00	1,01	1,03
40-100	0,88	0,93	0,95	0,88	0,96	0,99	1,09	1,06
powyżej 100	0,76	0,72	0,95	0,85	1,00	1,00	1,32	1,39
Ogółem	0,96	0,93	0,97	0,95	1,00	1,00	1,04	1,07

* Podział wielkości ekonomicznej dokonano na podstawie tzw. Standardowe Nadwyżki Bezpośrednie- SGM.²⁷ Wartość tej nadwyżki wyrażona jest w ESU (1ESU = 1200 euro) i przesądza o wielkości gospodarstwa. Gospodarstwa bardzo małe, tj. 0–4 ESU, małe 4–8, średnio małe 8–16, średnio duże 16–40, duże 40–100, bardzo duże powyżej 100

a – miernik intensywności powiązań gospodarstw rolnych z rynkiem (odniesienie do wielkości ekonomicznej, ESU)

b – miernik intensywności powiązań gospodarstw rolnych z rynkiem (odniesienie do liczby pełnozatrudnionych, AWU, 1 AWU = 2200 godzin pracy w gospodarstwie)

Źródło: Obliczenia własne na podstawie: Wyniki gospodarstw rolnych uczestniczących w polskim FADN w 2004, 2005 i 2006, L.Goraj (red.), IERiGŻ, Warszawa 2005, 2006 i 2007.

- w kolejnych latach tendencje wzrostu intensywności powiązań gospodarstw rolnych z rynkiem w Polsce były kontynuowane (tab. 6). O ile do integracji z UE wzrost aktywności ekonomicznej gospodarstw rolnych w Polsce wiązał się w większym zakresie ze strumieniami przychodów ze sprzedaży per capita, o tyle po integracji z wydatkami per capita, co wcale nie oznaczało pogorszenia sytuacji dochodowej z uwagi na płatności bezpośrednie;

²⁷ Por. I. Augustyńska-Grzymek i in., Metodyka liczenia nadwyżki bezpośredniej i zasady typologii gospodarstw rolniczych, FAPA, Warszawa 2000, s. 8–36.

- największą intensywność powiązań odnotowano spośród badanych typów dla gospodarstw specjalizujących się w chowie zwierząt żywionych w oparciu pasze treściwe, z kolei najniższą dla wielostronnych. Wynikało to z charakteru chłonności czynników wytwórczych w tych typach gospodarstw i związaną z tym ich opłatą, a przede wszystkim stosowanych technologiach produkcji. Gospodarstwa z chowem zwierząt żywionych paszami treściwymi charakteryzują się relatywnie wysoką majątkochłonnością, pracochłonnością i wysokim technicznym uzbrojeniem pracy²⁸. Jednocześnie wraz ze zwiększaniem się wielkości ekonomicznej gospodarstw następowało nasilenie powiązań rynkowych gospodarstw rolnych;
- uwagę zwraca znaczny wzrost intensywności powiązań rynkowych w grupie gospodarstw specjalizujących się w chowie zwierząt w systemie wypasowym, jak i w krowach mlecznych, w okresie 2004–2006. Wynikało to głównie z poprawy opłacalności tych kierunków produkcji po integracji z UE, co stymulowało ich aktywność ekonomiczną. Jednocześnie w gospodarstwach tych miał miejsce wzrost innowacyjności w konsekwencji konieczności dostosowań technologicznych. Czynniki te stymulowały głównie wzrost wydatków, w tym szczególnie inwestycji z 28% udziału w wydatkach w 2004 roku do 40% w roku 2006;
- w gospodarstwach specjalizujących się w produkcji trzody chlewnej i drobiu (chów zwierząt w oparciu o pasze treściwe) odnotowano nieznaczny spadek intensywności kontaktów rynkowych. Wynikało to głównie z obniżenia przychodów ze sprzedaży per capita, w konsekwencji spadku cen na te produkty w 2006 roku. Niewykluczone także, że gospodarstwa z tej grupy ze względu na wysoki poziom intensywności powiązań działały w obszarze malejących przychodów, które sprawiały, że generowane przez nie strumienie przychodów zwiększały się wolniej aniżeli ich wielkość ekonomiczna;
- najwyższy wzrost wartości miernika intensywności powiązań rynkowych w wyszczególnionych grupach gospodarstw ze względu na wielkość ekonomiczną odnotowano w przypadku jednostek największych, tj. powyżej 40 ESU. Ta grupa gospodarstw wykazuje szczególnie wysoką aktywność rynkową, co wiązało się głównie ze zwiększeniem wykorzystania zewnętrznych czynników wytwórczych (wzrost udziału w wydatkach z 14% w 2004 roku do 20% w roku 2006). Uwagę zwraca tu także 1,9-krotne zwiększenie wartości usług w tych gospodarstwach. Tendencje te są odzwierciedleniem procesów polaryzacji w rozwoju rolnictwa w Polsce;
- w przypadku krajów UE(12) (tab. 5) tendencja wzrostowa w zakresie intensywności powiązań była również wyraźna, zwłaszcza w odniesieniu do liczby pełnozatrudnionych. Kontakty rynkowe w porównaniu do sytuacji w Polsce, mają w tym przypadku charakter bardziej stabilny cha-

²⁸ Por. W. Józwiak, *Przewagi komparatywne polskich gospodarstw rolniczych*, IERiGŻ, Warszawa 2003, s. 28–33.

rakter, przy większym ich poziomie intensywności. Można także zauważyć, że od drugiej połowy lat 90. XX w. nastąpił nieco wyraźniejszy wzrost aktywności ekonomicznej gospodarstw rolnych. Niewykluczone, że wynikało to z dostosowań gospodarstw rolnych do zmian WPR, (tzw. plan R. MacSharry'ego z 1992 roku), pomimo, że reforma ta wprowadzała szereg rozwiązań ograniczających intensyfikację produkcji rolnej;²⁹

- zwiększenie intensywności powiązań rynkowych w krajach UE(12) wynikało ze wzrostu wydatków per capita, przychody ze sprzedaży pozostawały bowiem, w badanym okresie, na podobnym poziomie, co wiązało się z obniżeniem wsparcia cenowego na rzecz płatności bezpośrednio wspierających dochody rolnicze. Ów wzrost wydatków niejednokrotnie związany był z koniecznością dostosowań gospodarstw rolnych do wymogów wynikających z reform WPR, np. standardy środowiskowe, czy nowych technologii. Wskazywać na to by mogło, m.in. 1,6-krotne zwiększenie udziału inwestycji w wydatkach pomiędzy 1990 i 2006 rokiem. Oznacza to jednocześnie kapitałochłonny charakter rozwoju gospodarstw rolnych w UE.

4. PODSUMOWANIE

Podsumowanie rozważań dotyczących intensywności powiązań gospodarstw rolnych z rynkiem w Polsce po 1990 roku zawarto w tab. 7. Z perspektywy prawie wszystkich wykorzystywanych w pracy mierników odnotowano zwiększenie intensywności powiązań gospodarstw rolnych z otoczeniem rynkowym. Podkreślić tu należy, iż występują w tym zakresie różnice pomiędzy różnymi grupami gospodarstw. W przypadku jednostek większych dynamika tego zjawiska była wyraźniejsza. Oznaczać to może, że większa skala produkcji sprzyjała optymalizacji wykorzystania zasobów produkcyjnych i tym samym efektywniejszej transformacji aktywności ekonomicznej na dochody rolnicze. Nie można jednakże na podstawie tego wnioskować, odnośnie ich przewagi nad pozostałymi w systemie ekonomiczno-społecznym. Należy zauważyć, że z gospodarstwami tymi wiążą się zwiększone koszty społeczne. Chodzi tu w szczególności o degradację środowiska, krajobrazu, żywotność obszarów wiejskich, a więc elementy które nie są wartościowane przez rynek w postaci transferów pieniężnych, a stanowią istotny składnik obszarów wiejskich i rozwoju społeczeństw.

Większość z przedstawianych mierników dla lat 1991–2000 opiera się na grupie gospodarstw rolnych prowadzących rachunkowość rolną, których wyniki nie są reprezentatywne dla wszystkich gospodarstw rolnych w Polsce. Można

²⁹ Por. A. Czyżewski, A. Henisz-Matuszczak, *Rolnictwo Unii Europejskiej i Polski. Studium porównawcze struktur wytwórczych i regulatorów rynków rolnych*, Wyd. AE w Poznaniu, Poznań 2004, s. 123–124.

Tabela 7. Podsumowanie dotyczące oceny intensywności powiązań rynkowych gospodarstw rolnych w Polsce po 1990 roku

Miernik	Tendencja
stopień towarowości (wartość produkcji towarowej/ wartość produkcji globalnej)	wzrostowa
poziom towarowości (wartość produkcji towarowej na 1 ha UR)	umiarkowanie wzrostowa
produkcja towarowa na 1 pełnozatrudnionego	wzrostowa
produkcja towarowa na 1 ESU (wielkość ekonomiczna)	umiarkowanie wzrostowa
wydatki ogółem na 1 ESU	umiarkowanie wzrostowa
wydatki ogółem na 1 ha (dla "rachunkowiczów") dla wyników PSR w latach 1996 i 2002	umiarkowanie spadkowa wzrostowa
wydatki ogółem na 1 pełnozatrudnionego	wzrostowa
wydatki inwestycyjne na 1 ESU	umiarkowanie spadkowa w latach 90. XX w., następnie wzrostowa
wydatki na zewnętrzne czynniki wytwórcze na 1 ESU	wzrostowa
wydatki na 1 ha UR według PSR 1996 i 2002	wzrostowa
Syntetyczny miernik intensywności powiązań gospodarstw rolnych z rynkiem (odniesienie do wielkości ekonomicznej - ESU)	umiarkowanie wzrostowa
Syntetyczny miernik intensywności powiązań gospodarstw rolnych z rynkiem (odniesienie do pełnozatrudnionych - AWU)	wzrostowa

Źródło: Opracowanie własne na podstawie danych zawartych w rys.1-2 oraz tab. 1-6.

jednak przyjąć, że w populacji generalnej tendencje te były podobne w sensie kierunkowym, aczkolwiek z nieco mniejszym nasileniem, ze względu na bardziej prorynkowe nastawienie grupy gospodarstw „rachunkowiczów” .

W przypadku UE(12) dostrzeżono również wzrost aktywności ekonomicznej gospodarstw rolnych w latach 1990–2005. Kontakty rynkowe charakteryzują się nieco większą stabilnością i kapitałochłonnością. Jednocześnie w toku analiz dostrzeżono wyraźną zależność statystyczną³⁰ pomiędzy syntetycznym miernikiem intensywności powiązań gospodarstw rolnych z rynkiem (w odniesieniu do wielkości ekonomicznej (ESU)), a stopniem towarowości dla grupy badanych gospodarstw w okresie 1991–2000, co potwierdzać może komplementarność tych mierników.

Przedstawione wyniki pozwalają sądzić, że w Polsce od roku 1990 do integracji z UE nie było adekwatności pomiędzy wzrostem aktywności ekonomicznej gospodarstw rolnych, a ich sytuacją ekonomiczną, co miało swoje przyczyny, m.in. w niekorzystnych dla rolnictwa zmianach relacji cenowych. Zjawisko to potwierdzają także wyniki badań J. Zegara.³¹ Wynika z nich, że w latach 1991–2003 produkcja towarowa gospodarstw indywidualnych wzrosła o 28%, podczas gdy wartość dodana zmniejszyła się o ok.30%, a dochody do dyspozycji brutto

³⁰ R2 pomiędzy tymi miernikami dla lat 1991–2000 wynosił 0,84, podczas gdy współczynnik nieparametrycznej korelacji rang R-Spearmana 0,9.

³¹ J. Zegar, *Źródła utrzymania rodziny rolniczych związanych z rolnictwem*, IERiGŻ, Warszawa 2006, s. 327.

o ok. 40%. W konsekwencji nastąpił transfer wypracowanych w rolnictwie efektów do jego otoczenia.

Otoczenie w Polsce do czasu integracji z UE hamowało zdolność rozwojową gospodarstw w sensie kreacji dochodów i ich stabilizacji, stąd wzrost zaangażowania gospodarstw w procesy rynkowe nie przynosił oczekiwanych rezultatów w postaci poprawy ich sytuacji ekonomicznej. Można przypuszczać, że zwiększenie aktywności ekonomicznej gospodarstw rolnych, jak i skali produkcji było reakcją na pogorszenie relacji cenowych w rolnictwie³². Można wyrazić przypuszczenie, że znaczna zmienność warunków gospodarowania w okresie transformacji gospodarczej utrudniała dostosowania gospodarstw rolnych do zmian w otoczeniu po 1990 roku. Warto także zwrócić uwagę na to, że względnie słabe reakcje dostosowawcze gospodarstw rolnych w Polsce do warunków rynkowych, w konsekwencji relatywnie niezbyt wysokiej aktywności ekonomicznej nie należy oceniać jako działań nieracjonalnych.³³ W warunkach znacznej zmienności warunków gospodarowania, w tym cen produktów rolnych, silniejsze reakcje mogłyby prowadzić do niewłaściwej alokacji zasobów. Sytuacja dopiero uległa zmianie po integracji z UE, kiedy nastąpiła większa stabilizacja warunków gospodarowania i poprawa sytuacji dochodowej.

BIBLIOGRAFIA

- Adamowski Z., *Podstawy ekonomiki i organizacji przedsiębiorstw rolnych*, Wyd. PWRiL, Warszawa 1977.
- Augustyńska-Grzymek I. i in., *Metodyka liczenia nadwyżki bezpośredniej i zasady typologii gospodarstw rolniczych*, FAPA, Warszawa 2000.
- Balcerowicz L., *Wolność i rozwój. Ekonomia wolnego rynku*, Wyd. Znak, Kraków 1998.
- Czyżewski A., *Makroekonomiczne uwarunkowania przedsiębiorczości w agrobiznesie*, [w:] *Rozwój rolnictwa i agrobiznesu w skali krajowej i lokalnej*, A. Czyżewski (red.), Poznań 1995.
- Czyżewski A., Grzelak A., Jankowiak J., *Transformacja państwowego sektora rolnego w Wielkopolsce na tle sytuacji ogólnej*, Wyd. AE w Poznaniu, Poznań 2001.
- Czyżewski A., Henisz-Matuszczak A., *Rolnictwo Unii Europejskiej i Polski. Studium porównawcze struktur wytwórczych i regulatorów rynków rolnych*, Wyd. AE w Poznaniu, Poznań 2004.
- Georgescu-Roegen N., *The Entropy Law and the Economic Process*, Harvard University Press 1971.
- Grzelak A., *Ocena intensywności powiązań gospodarstw rolnych z rynkiem przez pryzmat towarowości i transferów*, „Zagadnienia Ekonomiki Rolnej”, 2004/3.

³² J. Zegar, *Globalny problem żywnościowy a polskie rolnictwo*, „Wieś i Rolnictwo”, 2007/3, s. 9–26.

³³ Warto zwrócić uwagę na to, iż literaturze tematu istnieją poglądy o dominacji w rolnictwie naiwnych oczekiwaniach. por. M. Tracy, *Polityka rolno-żywnościowa w gospodarce rynkowej. Wprowadzenie do teorii i praktyki*, Wyd. OLYMPUS, Warszawa 1997, s. 58–59.

- Grzelak A., *Związki gospodarstw rolnych z rynkiem w Polsce po roku 1990. Próba określenia intensywności i efektywności*, Wyd. AE w Poznaniu, Poznań 2008.
- Józwiak J., *Przewagi komparatywne polskich gospodarstw rolniczych*, IERiGŻ, Warszawa 2003.
- Klementowski A., *Rynek środków produkcji i usług dla rolnictwa*, „Raporty Rynkowe” 21, IERiGŻ, Warszawa 2002.
- Kulawik J., *Wskaźniki finansowe i ich systemy w zarządzaniu gospodarstwami rolniczymi*, IERiGŻ, Warszawa 1995.
- Mercik J., Szmigiel C., *Ekonometria*, Wyd. PW, Wrocław 2007.
- Okuniewski J., *Intensywność i poziom produkcji w gospodarstwach chłopskich (streszczenia rozpraw doktorskich)*, „Zagadnienia Ekonomiki Rolnej”, 1959/1.
- Poczta W. i in., *Perspektywy polskich gospodarstw rolnych w Europejskim Modelu Rolnictwa*, „Roczniki Naukowe SERiA”, T. IX, z. 2, 2007.
- Rychlik T., Kosieradzki M., *Podstawowe pojęcia w ekonomice rolnictwa*, Wyd. PWRiL, Warszawa 1981.
- Tracy M., *Polityka rolno-żywnościowa w gospodarce rynkowej. Wprowadzenie do teorii i praktyki*, Wyd. OLYMPUS, Warszawa 1997.
- Woś A., *Agorbiznes- makroekonomika*, T. 1, Wyd. KEY TEXT, Warszawa 1996.
- Woś A., *Polityka rolniczo-środowiskowa i nowe szanse rolnictwa*, IERiGŻ, Warszawa 2003.
- Woś A., *Związki rolnictwa z gospodarką narodową*, PWRiL, Warszawa 1979.
- Woś A., Zegar J., *Rolnictwo społecznie zrównoważone*, IERiGŻ, Warszawa 2002.
- Wyniki rachunkowości rolnej gospodarstw indywidualnych 2001 roku, Warszawa 2002.
- Zegar J., *Globalny problem żywnościowy a polskie rolnictwo*, „Wieś i Rolnictwo”, 2007/3.
- Zegar J., *Sterowanie kompleksem gospodarki żywnościowej*, IERiGŻ, Warszawa 1979.
- Zegar J., *Źródła utrzymania rodziny rolniczych związanych z rolnictwem*, IERiGŻ, Warszawa 2006.
- Ziętara W., Olko-Bagińska T., *Zadania z analizy działalności gospodarczej i planowania w gospodarstwie rolniczym*, PWRiL, Warszawa 1986.

THE RELATIONSHIP OF FARMS WITH MARKET – THE PERSPECTIVE OF INTENSITY MEASURE BASE ON POLISH EXPERIENCES AFTER 1990

Summary: The main aim of the article is valuation relationships of farms with the market from the perspective of intensity measure in Poland (1991–2006). It has realized using the degree and the level of market production, as also the valuation of financial transfers. One has stated enlargement the intensity of relationship farms with market in Poland One should underline here, that there are differences among groups of farms. For greater individuals dynamics of this phenomenon was clearer. It in case however UE(12) the growth of economic activity of farms was also noticed in period 1990–2005. The market contacts of farms characterize, in this case, larger stability and capital-intensiveness. There was not adequacy among growth of economic activity

of farms and their economic situation in Poland from 1990 to integration with the UE. In consequence a transfer of effects worked out in agriculture to his surroundings has happened.

Key words: farm, market, intensity of relationship, financial transfer

*Dr Aleksander Grzelak
Akademia Ekonomiczna w Poznaniu
Katedra Makroekonomii
i Gospodarki Żywnościowej
al. Niepodległości 10
60-967 Poznań
email: agrzelak@interia.pl*